

中关村国家自主创新示范区 及各分园统筹发展规划 (2018-2035 年) (草案)

中关村科技园区管理委员会
二〇一九年十月

目 录

序言	1
第一章 形势与定位	2
第一节 外部形势.....	2
第二节 发展基础和问题.....	2
第三节 指导思想和发展原则.....	2
第四节 战略定位和发展目标.....	3
第二章 优化产业结构布局	4
第一节 强化两个主导产业引擎作用.....	4
第二节 提升四个重点产业发展质量.....	5
第三节 提升科技创新服务产业支撑作用.....	6
第四节 前瞻谋划布局未来产业发展.....	6
第五节 明确分园产业定位和准入标准.....	7
第三章 加强空间整合协同	7
第一节 聚焦重点发展区.....	7
第二节 整合发展组团.....	8
第三节 加强空间资源统筹和储备管理.....	12
第四节 完善政策区范围管理调整机制.....	12
第四章 探索园区发展模式	13
第一节 拓展研发孵化模式.....	13
第二节 延伸创业社区模式.....	13
第三节 加强专业加速模式.....	13
第四节 强化产业链集聚模式.....	14

第五节 提升领军企业模式.....	14
第六节 优化总部经济模式.....	14
第七节 合理布局产业载体.....	15
第八节 完善园区配套服务.....	15
第五章 营造创新创业生态.....	15
第一节 聚集一流的创新创业人才.....	16
第二节 推动技术转移和成果转化.....	16
第三节 提高资本对创新支持力度.....	16
第四节 构建园区专业服务微生态.....	16
第五节 打造高成长企业发展梯队.....	17
第六节 推动领军企业构建产业生态圈.....	17
第七节 打造全球创新网络的关键枢纽.....	17
第八节 强化与国内重点区域创新合作.....	17
第六章 保障措施.....	18
第一节 加强组织领导保障.....	18
第二节 优化土地资源利用.....	18
第三节 推动分园统筹管理.....	18
第四节 保障规划落地实施.....	19

序言

《北京城市总体规划（2016年-2035年）》提出强化中关村战略性新兴产业策源地地位，提升制度创新和科技创新引领功能，建设国家科技金融创新中心。加强一区多园统筹协调，促进各分园高端化、特色化、差异化发展。延伸创新链、产业链和园区链，引领构建京津冀协同创新共同体。《北京加强全国科技创新中心建设总体方案》提出全力推进高端产业功能区和高端产业新区建设，优化中关村国家自主创新示范区“一区多园”布局，提升产业技术创新水平，带动各园区创新发展。

为深入贯彻习近平新时代中国特色社会主义思想 and 党的十九大精神，深入实施创新驱动发展战略，推动高质量发展，充分发挥中关村示范区在北京市建设全国科技创新中心中的主阵地作用，依据《京津冀协同发展规划纲要》、《国务院关于同意调整中关村国家自主创新示范区空间规模和布局的批复》、《北京城市总体规划（2016年-2035年）》、《北京加强全国科技创新中心建设总体方案》，编制《中关村国家自主创新示范区及各分园统筹发展规划（2018—2035年）》。

本规划是落实北京城市总体规划的专项规划，是促进中关村示范区一区多园创新驱动和协同发展的指导性文件，对推动各分园精细化、差异化发展，形成功能清晰、导向明确、协同有序的发展格局具有重要作用。本规划与“三城一区”规划相互配合，在创新链条上加强衔接，各有侧重。本次规划确定的范围以中关村示范区为基础，覆盖各分园及“三城一区”的重点功能区。本次规划期限为2018年至2035年，近期到2022年，中期到2025年。

第一章 形势与定位

第一节 外部形势

当今世界正在经历一场更大范围、更深层次的科技革命和产业变革，我国经济已由高速增长阶段转向高质量发展阶段，北京正处于加快落实“四个中心”首都城市战略定位，实现减量特征下的创新发展。中关村示范区要以全球视野谋划创新发展，成为参与全球科技竞争的前沿阵地，在国际创新版图中占据一席之地，要引领全国创新驱动高质量发展，要打造成为首都高质量发展的主阵地，要加速科技成果转化和产业化，加快培育战略性新兴产业，为产业自主安全做出更大贡献。

第二节 发展基础和问题

经过 40 年的发展，中关村走出了一条具有中国特色的科技与经济结合的新路子。特别是近年来，创新创业取得全方位、突破性成效，新产业新业态蓬勃发展，自主创新能力显著提升，改革开放持续深化，成为世界知名的“创新名片”。在新时代背景下，中关村示范区处于从集聚资源求增长到高质量发展的关键转型时期，在原始创新和技术突破能力、国际要素资源集聚和链接、体制机制改革力度突破等方面仍存在一些短板，尤其是在一区多园统筹协同发展方面仍有若干瓶颈制约。

第三节 指导思想和发展原则

坚持以习近平新时代中国特色社会主义思想为指导，深入贯彻习

近平总书记视察北京重要讲话精神，认真落实市委市政府决策部署，围绕“四个中心”首都城市战略定位，发挥中关村国家自主创新示范区主阵地作用，坚持创新引领、特色聚焦、统筹高效、开放合作，加快形成各分园协同联动的产业空间布局，打造全国高质量发展引领区，积极探索分园发展模式创新，深化改革创新和先行先试构造高质量双创生态，形成各分园高端化、特色化、差异化发展格局，率先构建高精尖经济结构，加快建成全球领先的科技园区，为建设国际一流的和谐宜居之都和世界科技强国提供强大支撑。

第四节 战略定位和发展目标

中关村示范区的战略定位为自主创新主阵地、高质量发展主引擎、双创生态活力区、协同开放引领区、宜居宜业示范区。

到 2022 年，建成具有全球重要影响力的科技园区。创新链、产业链、园区链、资金链有效贯通，科技领军人才和青年科技人才大幅增加，基础研究水平明显提升，科技成果转化和产业化效率大幅提升，各分园高端化、特色化发展态势初步形成，国际化发展水平迈上新台阶。

到 2025 年，建成全国高质量发展引领区和世界一流的科技园区。建成国际一流的创新创业生态，前沿科技企业涌现，形成若干拥有技术主导权的产业集群，产生一批具有全球影响力的创新型企业，分园形成内生发展能力，区域协同创新格局基本形成，完善的国际化营商环境基本建立。

到 2035 年，建成全球领先的科技园区和创新高地。科技创新能力整体达到世界领先水平，成为众多基础研究和前沿技术领域的开拓

者，在重大战略产业的核心技术、核心装备上取得实质性突破，产生一批国际知名的创新型平台型企业，建立起适应新经济发展的制度体系。

第二章 优化产业结构布局

第一节 强化两个主导产业引擎作用

1. 新一代信息技术

把握信息技术与高端制造业融合发展、消费级网络向高端服务延伸、工业级网络加快服务高端制造、数据安全和隐私保护需求扩张等趋势，重点聚焦人工智能、大数据、云计算、下一代通信和网络、工业互联网、集成电路、网络信息安全等重点领域。以关键技术突破和服务模式创新升级为方向，推动创新链和产业链协同发展，抢抓新一代信息技术主导权，形成具有全球影响力的新一代信息技术产业集群。新一代信息技术产业主要在海淀、东城、西城、朝阳、昌平、石景山、亦庄、门头沟、通州等区域布局。

2. 生物与健康

紧抓合成生物学、基因编辑、脑科学、再生医学等为代表的生命科学领域孕育新变革的机遇，充分发挥中关村示范区研发创新资源集聚的优势，重点聚焦生物医药、高端医疗器械、健康服务业、现代农业等领域。提升研发创新、临床实验等关键环节能力，推动生物与健康产业与其他前沿技术加速融合，加快实验室、中试基地、研究型医院建设，打造全球领先的生命健康研发创新策源地。生物与健康产业形成以海淀、昌平为核心的北部发展区，以及大兴、亦庄为核心的南

部发展区，现代农业重点在延庆、平谷、通州国际种业园布局。

第二节 提升四个重点产业发展质量

1. 先进制造

以国家重大需求为导向，围绕关键环节和核心技术，重点聚焦智能机器人、智能制造装备、航空航天、智能终端等领域。依托全国领先的研发创新基础，推动重大技术装备创新与新模式新业态创新相结合，抓住龙头企业转型升级的机会，打造集成平台和创新平台，推动企业信息化、智能化和服务化转型，面向全球开发市场，推动产业集群式发展。先进制造产业主要在海淀、昌平、亦庄、大兴、朝阳、门头沟、丰台、通州、顺义、平谷、密云等区域布局。

2. 新能源与节能环保

把握先进能源与互联网技术融合的趋势，紧抓国家节能环保战略机遇，聚焦高效节能、先进环保、清洁能源、能源互联网等领域，突破关键技术，把创新与服务资源转化为产业竞争优势。依托良好的基础设施条件，打造专业化场景，推动新能源与节能环保新技术新产品应用示范，提升管理服务水平。把握节能环保工程型产业的特征，聚焦政策突破，加强政府采购，全力支撑首都绿色发展。新能源与节能环保产业主要在海淀、昌平、亦庄、延庆、密云等区域布局。

3. 现代交通

聚焦现代交通领域关键环节，提升核心技术研发及关键零部件自主创新能力，重点发展新能源智能汽车、轨道交通、智能网联与位置服务、智慧物流等领域。加快新兴前沿技术在现代交通各领域的融合应用，推动交通网络空天地一体化，推进基础设施智能化升级，加快

地面交通与 5G 技术融合发展，进一步推动车路协同。现代交通产业主要在海淀、丰台、亦庄、房山、顺义等区域布局。

4. 新材料

把握全球新材料技术发展趋势，发挥北京科技资源优势，重点聚焦前沿新材料、关键战略材料、先进基础材料等领域，与国内外高校院所合作打造国际化的材料研发平台，依托央企的资金资源及应用场景打造国际化的材料应用平台，提升材料生产工艺和关键设备水平，集中资源支持打造一批材料领军企业，加速推进新材料的研制与应用，打造高端新材料产业生态链。新材料产业主要在海淀、昌平、怀柔、房山、顺义等区域布局。

第三节 提升科技创新服务产业支撑作用

以促进科技和经济深度融合、推动构建高精尖经济结构为核心，以服务中关村科技创新发展为根本出发点，重点聚焦科技服务业、文化科技、金融科技、城市科技四大领域，形成服务支撑科技创新、科技创新驱动发展的模式。科技创新服务业主要在朝阳、海淀、西城、石景山、亦庄等区域布局，其中科技服务业主要在朝阳、亦庄等区域布局，文化科技主要在中心城区布局，金融科技主要在海淀、西城、石景山等区域布局，城市科技主要在海淀、通州等区域布局。

第四节 前瞻谋划布局未来产业发展

紧密跟踪未来产业发展趋势，紧抓深空、深地、深海、深蓝等前沿技术突破，以及学科之间、科学和技术之间、技术之间交叉融合带来的产业机会，优化产业生态，预留前沿交叉产业的发展弹性，推动

新技术、新模式与传统产业深度融合，迸发出更多的引爆点。重点关注人机交互、量子科技、基因诊疗、无人科技、未来材料、区块链等领域。

第五节 明确分园产业定位和准入标准

各分园结合各自实际情况，确定千亿级的优势主导产业和百亿级的重点培育产业，加快高端化、特色化、差异化发展。根据产业发展实际，从项目投资强度、地均产出、人均产出、研发经费投入强度等方面，定期动态制定产业项目用地准入标准，提高产业用地集约利用水平，促进分园产业高起点、高质量发展。

第三章 加强空间整合协同

第一节 聚焦重点发展区

促进各分园发展空间和产业用地整合集聚，加大对房山园、大兴园、亦庄园、顺义园、昌平园等平原新城产业功能承载区的支持力度，加强副中心产业空间整合。提高示范区内可承载高新技术产业用地比例，促进整体空间布局由中心城区向平原地区新城适度转移。进一步聚焦支持“三城一区”、高教园区等重点功能区建设，实现中关村示范区政策对科技创新中心重点功能区科研和产业用地全覆盖。

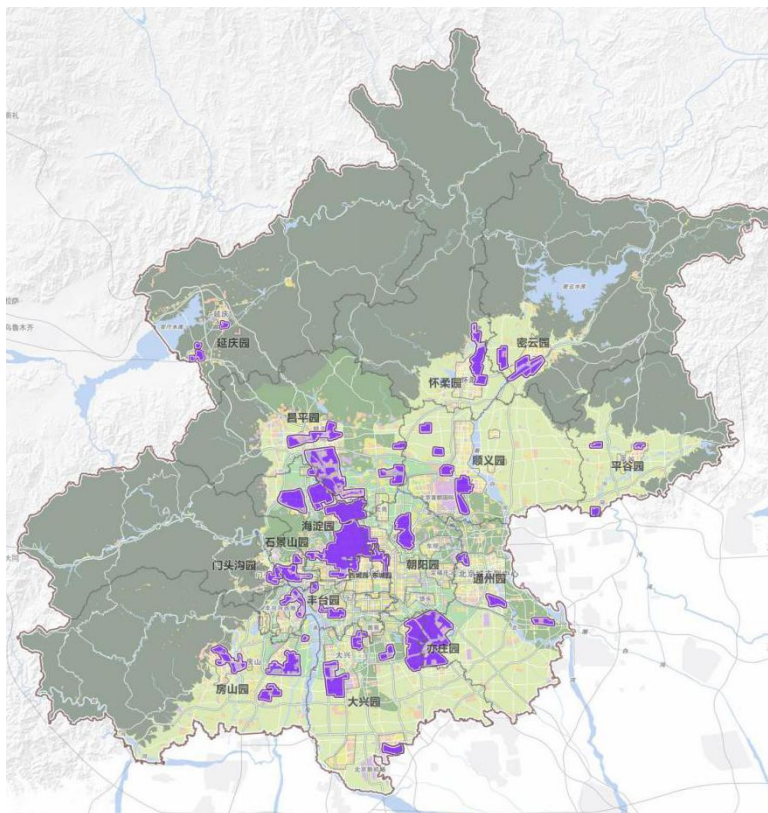


图 3-1 中关村示范区重点发展园区范围示意图

第二节 整合发展组团

重点发展组团是指面积在 2 平方公里以上相对集中布局的产业用地，符合总规布局要求并有明确科技创新功能定位，能够形成一定建设规模和复合城市功能，有相同或相近的规划建设方向和管理机制，可实现统筹发展的区域。2022 年前，将中关村示范区分散区块整合为 31 个发展组团，促进不同组团差异化、特色化发展。2022 年之后根据发展需要再进一步优化拓展。

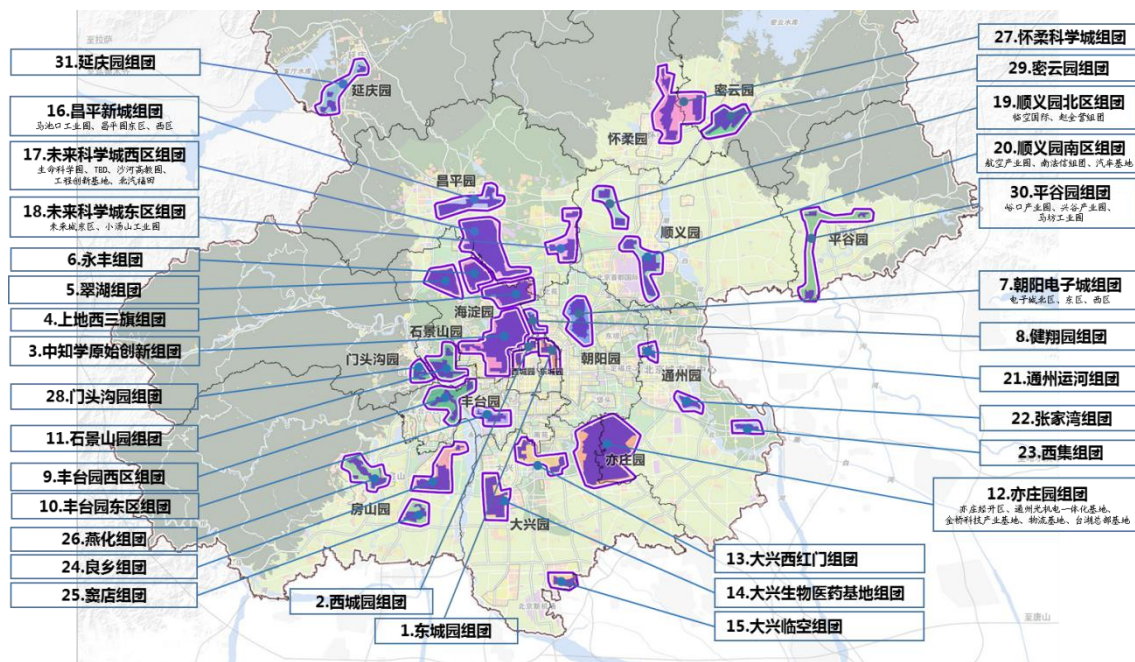


图 3-2 中关村示范区重点发展组团示意图

东城园组团涵盖雍和园、东二环地块，重点聚焦新一代信息技术、科技创新服务等领域，打造文化科技融合发展示范基地。

西城园组团涵盖德外、展览路地块，重点聚焦新一代信息技术、科技创新服务等领域，打造金融科技与专业服务创新示范区。

海淀园包括中知学原始创新组团、上地西三旗组团、永丰组团、翠湖组团。**中知学原始创新组团**涵盖五环内建成区及玉渊潭镇、四季青镇重点产业空间，重点聚焦产业研发和科技创新服务，打造国际化原始创新和高端服务集聚区。**上地西三旗组团**涵盖马连洼、上地、清河、西三旗及东升区域，重点聚焦新一代信息技术、先进制造、生物与健康等领域，打造新一代信息技术和智能制造前沿技术创新中心。**永丰组团**聚焦新一代信息技术、先进制造、新材料、生物与健康等领域，打造国际研发创新和创业孵化集聚区。**翠湖组团**聚焦新一代信息技术、生物与健康等领域，打造新一代信息技术产业集聚区。

朝阳园包括电子城组团、健翔园组团。**电子城组团**涵盖电子城北区、西区、东区，重点聚焦新一代信息技术、先进制造、科技创新服务等领域，打造国际化研发创新和企业总部集聚区。**健翔园组团**聚焦产业研发以及新一代信息技术、科技创新服务等领域，建设中科院前沿技术成果转化基地。

丰台园包括丰台园东区组团、丰台园西区组团。**丰台园东区组团**重点聚焦现代交通、先进制造、科技创新服务等领域，打造前沿技术产业创新和成果转化集聚区。**丰台园西区组团**涵盖西一区、西二区、二通厂、二七车辆厂、二七机车厂地块，重点聚焦现代交通、先进制造等领域，打造先进制造产业集群。

石景山园组团涵盖新首钢高端产业综合服务区、石景山园北区、南区，重点聚焦新一代信息技术、科技创新服务等领域，打造国际化创新、智慧城市建设与绿色发展转型示范区。

通州园包括张家湾组团、西集组团、运河组团。**张家湾组团**重点聚焦科技创新服务，打造副中心设计创意中心和产业创新中心。**西集组团**重点聚焦新一代信息技术、先进制造等领域，打造中心城区成果转化基地和副中心高精尖产业基地。**运河组团**重点聚焦新一代信息技术、科技创新服务等领域，打造副中心产业转型关键功能节点。

亦庄园组团涵盖核心区、河西区、路东区、路南区及统筹管理的光机电基地、环渤海基地、金桥基地、物流基地，围绕新一代信息技术、生物与健康、先进制造、新能源与节能环保、现代交通、科技创新服务等领域，打造高精尖产业主阵地和京津冀创新协同前沿区。

大兴园包括西红门组团、大兴生物医药基地组团、大兴临空组团。**西红门组团**涵盖新媒体基地和西红门工业区，聚焦科技创新服务、先

进制造等领域，打造承接中心城区高精尖产业研发孵化和成果转化项目的关键节点。**大兴生物医药基地组团**重点聚焦生物与健康，全面打造研产一体、功能完善、产城融合的国际医药健康创新城。**大兴临空组团**聚焦先进制造、生物与健康，引领带动临空经济发展示范区建设。

昌平园包括未来科学城西区组团、未来科学城东区组团、昌平新城组团。**未来科学城西区组团**涵盖生命科技园、沙河高教园、工程创新基地、信息产业基地、科技商务区及周边产业用地，重点聚焦生物与健康、新一代信息技术、科技创新服务等领域，打造特色鲜明的原始创新和产业创新中心。**未来科学城东区组团**涵盖未来科学城一期、北七家工业区、小汤山工业区，重点聚焦新能源与节能环保、新材料等领域，打造国际前沿技术研发、产业创新和示范应用中心。**昌平新城组团**涵盖昌平园西区、东区、马池口工业区，重点聚焦生物与健康、先进制造、新能源与节能环保等领域，打造高精尖产业项目承载地。

顺义园包括顺义园南区组团、顺义园北区组团。**顺义园南区组团**涵盖林河开发区、地理信息产业园、南法信地区，重点聚焦现代交通、先进制造等领域，打造国际化研发孵化和创新型企业集聚区。**顺义园北区组团**涵盖临空国际产业基地、赵全营工业区，重点聚焦现代交通、新材料、先进制造等领域，打造特色鲜明的高端制造产业集群。

房山园包括良乡组团、窦店组团、燕房组团。**良乡组团**重点聚焦新材料、生物与健康、先进制造、科技创新服务等领域，打造南部创新成果转化基地。**燕房组团**涵盖石化新材料基地、房山工业区、互联网金融安全产业园等地块，重点聚焦新材料、科技创新服务等领域，打造“材料创新谷”。**窦店组团**涵盖北京高端制造业基地及周边存量产业用地，重点聚焦现代交通、先进制造、生物与健康等领域，打造

现代交通和先进制造应用示范区。

怀柔科学城组团涵盖怀柔科学城核心区、拓展区、中科院大学、云栖等地块，重点聚焦新材料、科技创新服务等领域，打造怀柔科学城科技成果转化核心区。

密云园组团涵盖密云经济开发区、生态商务区等地块，重点聚焦先进制造、新能源与节能环保、生物与健康等领域，打造怀柔科学城科技成果产业化承载区。

门头沟园组团涵盖石龙经开区、首钢协同区等地块，重点聚焦先进制造、新一代信息技术等领域，打造特色鲜明的高精尖产业创新示范区。

平谷园组团涵盖马坊开发区、兴谷开发区、峪口地块，重点聚焦先进制造、生物与健康等领域，打造高精尖特色创新小镇。

延庆园组团总涵盖延庆开发区、八达岭开发区、康庄地块，重点聚焦新能源与节能环保、生物与健康、科技创新服务等领域，打造高精尖产业特色创新小镇。

第三节 加强空间资源统筹和储备管理

围绕重点发展组团，加强政策聚焦，实现多规合一。对轨道交通、新机场等重大基础设施支撑条件好、临近京津冀若干重要发展轴以及重要功能区等地区重点加强空间储备。进一步研究区域统筹增减挂钩机制，综合平衡土地开发成本。鼓励集体建设用地向科技研发、创新创业、租赁住房（园区配套）等用途转型升级。

第四节 完善政策区范围管理调整机制

进一步优化中关村示范区政策区范围管理调整机制，建立政策区范围重点发展区、预留发展区、小规模创新发展区 3 个管理层次。建立不同发展区发展评估标准，定期对组团及园区发展质量进行考核评估，重点发展区考核不达标的退出重点发展的范围，小规模创新发展区达到标准可享受中关村示范区政策覆盖，预留发展区适时根据发展需要纳入重点发展范围。

第四章 探索园区发展模式

第一节 拓展研发孵化模式

研发孵化模式基于高校院所的学科优势、人才优势及成果优势，利用金角银边布局创新创业空间，加速科研成果溢出，在周边实现快速产业化，成为高校院所服务社会功能的有机外延和成果转化的重要平台。重点引导中知学原始创新组团、怀柔科学城组团、未来科学城西园组团、健翔园组团、良乡组团向研发孵化模式发展。

第二节 延伸创业社区模式

创业社区模式基于生产生活方式变化，通过老工业基地改造、转型升级，以及在人才密集区域建设“孵化器+宿舍”的新型创业公寓，打造将生活居住与创新创业功能复合的新型双创空间，为创业者提供价廉宜居的创业空间。重点引导石景山园组团、东城园组团、西城园组团、张家湾组团向创业社区模式发展。

第三节 加强专业加速模式

专业加速模式依托专业化的服务设施或服务机构，按照企业成长

不同阶段的不同需求，提供专业化实验室、小试中试车间、检验检测认证等从研发到推广的全流程专业化服务，缩小企业所需专业化服务半径，吸引中小企业集聚。重点引导永丰组团、通州运河组团、上地西三旗组团、门头沟园组团、顺义园南区组团、西红门组团向专业加速模式发展。

第四节 强化产业链集聚模式

产业链集聚模式聚焦重点领域，围绕产业链关键环节和薄弱环节精准引育，探索新经济及精准招商方式，开展补充式、填空式招引，建立产业链高价值环节培育体系，实现产业链与创新链、资金链、人才链加速对接和深度融合，形成产业集群。重点引导亦庄园组团、顺义园北区组团、丰台园西区组团、大兴生物医药基地组团、延庆园组团、密云园组团、昌平新城组团、平谷园组团、西集组团、窦店组团、燕房组团向产业链集聚模式发展。

第五节 提升领军企业模式

领军企业模式通过领军企业吸引与其业务相关的企业及自身生态链企业入驻，形成以领军企业为核心，客户、合作伙伴、员工、创客等共同参与、高效协作的生态圈。重点引导翠湖组团、未来科学城东区组团、上地西三旗组团、丰台园东区组团向领军企业模式发展。

第六节 优化总部经济模式

总部经济模式聚焦若干重点产业领域，瞄准跨国企业研发总部，以及瞪羚独角兽等创新型和研发型企业总部，形成以研发创新为核心的总部经济。重点引导东城园组团、西城园组团、电子城组团、丰台

园东区组团、石景山园组团向总部经济模式发展。

第七节 合理布局产业载体

重点布局微集群空间/专业孵化器、特色创新园/产业加速器、专业园/特色小镇、产业基地等具有不同空间尺度、功能定位、载体特征的产业载体。微集群空间/专业孵化器重点在东城园组团、西城园组团、中知学原始创新组团等组团布局。特色创新园/产业加速器重点在昌平新城组团、永丰组团、大兴生物医药基地组团等组团布局。专业园/特色小镇重点在大兴临空组团、顺义园南区组团、良乡组团。产业基地重点在未来科学城东区、未来科学城西区、顺义园北区组团等组团布局。

第八节 完善园区配套服务

加强交通支撑保障，优先启动轨道交通站点周边园区开发建设，完善区域道路网系统，构建绿色出行交通网络。构建多元住房供给和服务保障体系，促进职住平衡，以组团为单元，结合全市居住用地供给计划，加强针对示范区人才的配套住宅定向供给。聚焦组团内的重点区域，结合三城一区及部分新建园区规划建设，打造高端绿色、低碳健康、智慧高效、生态优美的生态智慧示范园区。

第五章 营造创新创业生态

充分发挥中关村作为国家自主创新示范区先行先试、探索经验的示范引领作用，推动创新资源要素高度集聚、高效配置、有序流动，营造自由开放、国际化的创新创业氛围以及有利于创新创业的制度环

境，构建一流的创新创业生态系统，推动双创升级。

第一节 聚集一流的创新创业人才

引进和培育国际一流的科技领军人才、高素质的工程技术人才、高水平经营管理人才以及优秀的创新创业人才，加快解决人才结构性问题，持续放大人才集聚效应，进一步优化人才发展环境，畅通人才流动渠道，打造梯度合理、层次明晰的人才队伍。

第二节 推动技术转移和成果转化

充分发挥中关村科技资源富集的优势，聚焦技术转移和成果转化。加快建设中关村科技成果转化体系，发展技术转移服务机构，建设新型研发机构和产业创新平台，壮大专业化转移转化人才队伍，强化科技成果转化政策支持，举办各类转移转化活动，加快科技成果转化落地。

第三节 提高资本对创新支持力度

加大对耐心资本的支持力度，引导投向颠覆性、硬科技领域，建立多样化的金融产品体系。充分满足不同类型市场主体的个性化需求，推动多层次资本市场建设，促进资本与科技资源的高效对接和优化配置，打造覆盖企业成长全生命周期的资金支持链条。

第四节 构建园区专业服务微生态

通过政府引导、市场主导、多方参与，针对创新主体发展需求和实际困难，集聚专业化、市场化服务机构，重点聚焦研发创新服务、创业孵化服务、技术检测和中试服务、商业化服务水平、产业投资服

务体系、建设行业公共设施、咨询服务发展，持续优化市场化专业服务的广度和深度，增强政府服务意识，更好地提升服务质量和水平，加快建设园区专业服务微生态。

第五节 打造高成长企业发展梯队

持续提升创新创业环境氛围，支持高校院所科研人员、海外高层次人才等各类主体开展前沿科技创业。优化瞪羚企业、独角兽企业等市场主体的成长环境，培育隐形冠军企业，持续集聚高成长和创新型企业群体，强化示范区产业核心竞争力。

第六节 推动领军企业构建产业生态圈

充分发挥领军企业的牵引作用，加强行业共性技术和前沿技术突破，鼓励领军企业拓展产业生态圈，带动中小企业协同创新和拓展市场，支持领军企业在全域范围内整合利用资源，形成一批具有国际影响力的创新型领军企业集群。

第七节 打造全球创新网络的关键枢纽

围绕建设具有全球影响力的科技创新中心的目标，持续加强与世界创新大国的高端链接。拓展与中东欧等关键小国的紧密联系，提高对国际活动、国际机构的吸引力和承载力，提升国际合作园区层次和质量，形成多层次、全方位、宽领域的开放发展新格局。

第八节 强化与国内重点区域创新合作

充分利用各地区资源禀赋的互补性和比较优势，强化开放创新。在基础研究、产学研协同创新、人才交流与培养等领域与京津冀重点

功能区、长江经济带、粤港澳大湾区开展对接合作，推动高端产业和创新资源在更大范围内有序流动和优化配置。

第六章 保障措施

第一节 加强组织领导保障

推动中关村示范区部际协调小组与科创中心办公室加强联动。充分发挥示范区领导小组办公室职能作用。建立示范区内高校院所、科技企业、服务机构常态化沟通机制，共同参与示范区建设的协商、咨询、评议以及重大问题讨论。进一步发挥企业家顾问委员会等协会联盟作用，更好地强化和服务创新主体，不断完善社会化创新治理模式。

第二节 优化土地资源利用

搭建示范区创新型企业用地供需服务平台。定期发布产业用地新增项目准入标准，建立完善的项目退出机制。促进存量国有产业用地提质增效，降低产业用地开发建设成本。落实工业用地弹性年限出让制度，鼓励园区发展平台公司加大对高精尖产业用地自持物业比例。

第三节 推动分园统筹管理

深化分园管理机构改革，优化产业发展、配套建设、促进服务等方面的职能配置。推动各分园建立或引入专业化产业服务平台机构，建设专业化服务队伍。建立利益和资源相协调的机制，落实企业跨区迁移、税收收入分享等相关政策。支持中关村发展集团围绕分园打造各具特色的区域创新运营平台，与各分园共建特色园区，提供产业化运营服务。

第四节 保障规划落地实施

加强与《北京城市总体规划（2016年-2035年）》、分区规划以及控制性详细规划编制持续衔接。建立园区动态管理机制和评价考核制度，探索建立产业项目落地联合审议制度，落实市级统筹的国家科技创新重大项目和重大工程用地保障，定期开展规划实施评估。